



Informacja o Wymaganiach Bezpieczeństwa i Ochrony Zdrowia budowy hali pneumatycznej nad istn. boiskiem

Zgodnie z:

1. Ustaw z dnia 7 lipca 1994 roku (Prawo budowlane) z późniejszymi zmianami.
2. Rozporządzenie Ministra Infrastruktury z dnia 27 sierpnia 2002 roku w sprawie szczegółowego zakresu i formy plany bezpieczeństwa i ochrony zdrowia oraz szczegółowego zakresu robót budowlanych, stwarzających zagrożenia bezpieczeństwa i zdrowia ludzi.

Nazwa obiektu: **TYMCZSOWA HALA PNEUMATYCZNA
NAD BOISKIEM
WIELOFUNKCYJNYM**

Adres inwestycji: **XL LICEUM OGÓLNOKSZTAŁCĄCE im. Stefana Żeromskiego
00-808 Warszawa, ul. Platynowa 1**

(miejscowość, gmina, powiat, ulica, nr domu, nr działki)

Sporządził:–

mgr. inż. Tomasz Rybarczyk upr. bud. Wa-425/01

(imię i nazwisko, nr odp. Uprawnień, podpis)

Data sporządzenia:

12.12.2018

I. Całkowity zakres robót:

1. Prace budowlano montażowe:

- Demontaż istniejących słupków piłkochwyty oraz słupów oświetleniowych
- Roboty palowe – wykonanie kotew gruntowych.
- Demontaż części kostki brukowej po drzwi wejściowe do hali i kontener techniczny
- Roboty betonowe – wykonanie płyt żelbetowych pod kontener techniczny oraz drzwi wejściowe do hali
- Wykonanie kompletnej hali pneumatycznej z oświetleniem, drzwiami wejściowymi i systemem nadmuchu.
- Montaż kontenera technicznego.
- Naprawa nawierzchni boiska po wykonaniu kotew gruntowych

2. Roboty instalacyjne energetyczne:

- Budowa linii zasilającej halę pneumatyczną od istniejącej rozdzielni w budynku szkoły do kontenera technicznego.
- Montaż instalacji odgromowej i uziemiającej kontenera technicznego
- Montaż oświetlenia hali
-

II. Wykaz istniejących obiektów budowlanych:

W obrębie terenu budowy hali pneumatycznej znajduje się budynek szkoły oraz infrastruktura boiska sportowego (piłkochwyty, słupy oświetlenia terenu, ławki zewnętrzne, bramki itp.)

III. Elementy zagospodarowania terenu, które mogą stwarzać zagrożenie bezpieczeństwa i zdrowia ludzi:

W obrębie terenu budowy projektowanej hali pneumatycznej znajdują się następujące obiekty budowlane mogące stwarzać zagrożenie bezpieczeństwa i zdrowia ludzi:
Infrastruktura boiska sportowego (piłkochwyty, słupy oświetlenia terenu, ławki zewnętrzne, bramki itp.)

IV. Przewidywane zagrożenia występujące podczas realizacji robót budowlanych:

Wykaz robót budowlanych, przy prowadzeniu, których mogą wystąpić zagrożenia:

1. Roboty palowe (wykonanie kotew gruntowych) za pomocą koparki gaśnicowej oraz siłownik do sprzężania kotwy
2. Demontaż słupków piłkochwytu – wykonywany ręcznie za pomocą narzędzi mechanicznych.
3. Demontaż słupów oświetleniowych – wykonywany za pomocą dźwigów
4. Rozładunek elementów hali pneumatycznych – za pomocą dźwigu lub podnośników
5. Montaż ścian kontenera technicznego – za pomocą dźwigu lub ręcznie
6. Montaż urządzeń nadmuchu w kontenerze technicznym – za pomocą dźwigu
7. Montaż kabla zasilającego
8. Montaż oświetlenia hali – praca na wysokości – z przestawnego rusztowania

Przewidywane zagrożenia bezpieczeństwa i zdrowia ludzi określone jako szczególnie niebezpieczne:

1. Zagrożenia związane z wykonywaniem kotew gruntowych
2. Zagrożenia związane z montażem instalacji elektrycznych oraz oświetlenia hali
3. Zagrożenia związane z demontażem słupów oświetleniowych i słupków piłkochwyków
4. Zagrożenia związane z rozładunkiem ciężkich elementów (elementy hali: powłoka, drzwi stalowe i obrotowe, systemy nadmuchu)

V. Środki techniczne i organizacyjne zapobiegające niebezpieczeństwom przy wykonywaniu szczególnie niebezpiecznych robót budowlanych:

1. Montaż instalacji elektrycznych oraz prace na wysokości podlegają szczególnemu nadzorowi technicznemu i muszą być prowadzone zgodnie z Zarządzeniem Ministra Infrastruktury z dnia 6 lutego 2003 r. w sprawie bezpieczeństwa i higieny pracy podczas wykonywania robót budowlanych Dz. U. 2003 nr 47 poz. 401:
Rozdział 2 – Warunki przygotowania i prowadzenia robót budowlanych.
Rozdział 3 – Zagospodarowanie terenu budowy.
Rozdział 6 – Instalacje u urządzenia elektroenergetyczne.
Rozdział 9 – Roboty na wysokości.
Rozdział 10 – Roboty ziemne.
-

2. Prace na wysokości muszą być ponadto prowadzone i zabezpieczone zgodnie z Rozporządzeniem Ministra Pracy i Polityki Socjalnej z dnia 26 września 1997 r w sprawie ogólnych przepisów bezpieczeństwa i higieny pracy.

VI. **Informacja o sposobie prowadzenia instruktażu pracowników przed przystąpieniem do realizacji robót szczególnie niebezpiecznych:**

Instruktaż stanowiskowy należy przeprowadzić zgodnie z rozporządzeniem M.P i P.S. z dnia 28 maja 1996 r w sprawie szczegółowych zasad szkolenia w dziedzinie bezpieczeństwa i higieny pracy rozszerzony o użytkowane na budowie maszyny i urządzenia.

- Szkolenie stanowiskowe zgodnie z ramowym programem zawartym w w/w rozporządzeniu musi być udokumentowane stosownie do rodzaju wykonywanych prac, w szczególności: montaż elementów ważących powyżej 1,0 tony przy użyciu dźwigu;
- prace na wysokości przy użyciu sprzętu wspinaczkowego, systemy zabezpieczeń przed upadkiem;
- obsługa wciągarki.
- obsługa sprzętu do wykonywania robót palowych

VIII. Informacja o sposobie prowadzenia instruktażu pracowników przed przystąpieniem do realizacji robót szczególnie niebezpiecznych

(Instruktaż stanowiskowy zgodnie z rozporządzeniem M.P i P.S. z dnia 28 maja 1996 r w sprawie szczególnych zasad szkolenia w dziedzinie bezpieczeństwa i higieny pracy rozszerzony o użytkowane na budowie maszyny i urządzenia)

.....
.....
.....
.....
.....
.....
.....
.....
.....
.....
.....
.....
.....
.....
.....
.....
.....
.....
.....
.....
.....
.....
.....
.....
.....
.....
.....
.....
.....
.....
.....

UWAGA:

Szkolenie stanowiskowe zgodnie z ramowym programem zawartym w w/w rozporządzeniu musi być udokumentowane stosownie do rodzaju wykonywanych prac.

- montaż elementów ważących powyżej 1,0 tony przy użyciu dźwigu;
 - prace na wysokości przy użyciu sprzętu wspinaczkowego, systemy zabezpieczeń przed upadkiem;
 - obsługa wciągarki.
 - obsługa sprzętu do wykonywania robót palowych
-

IX *Zagospodarowanie terenu budowy*

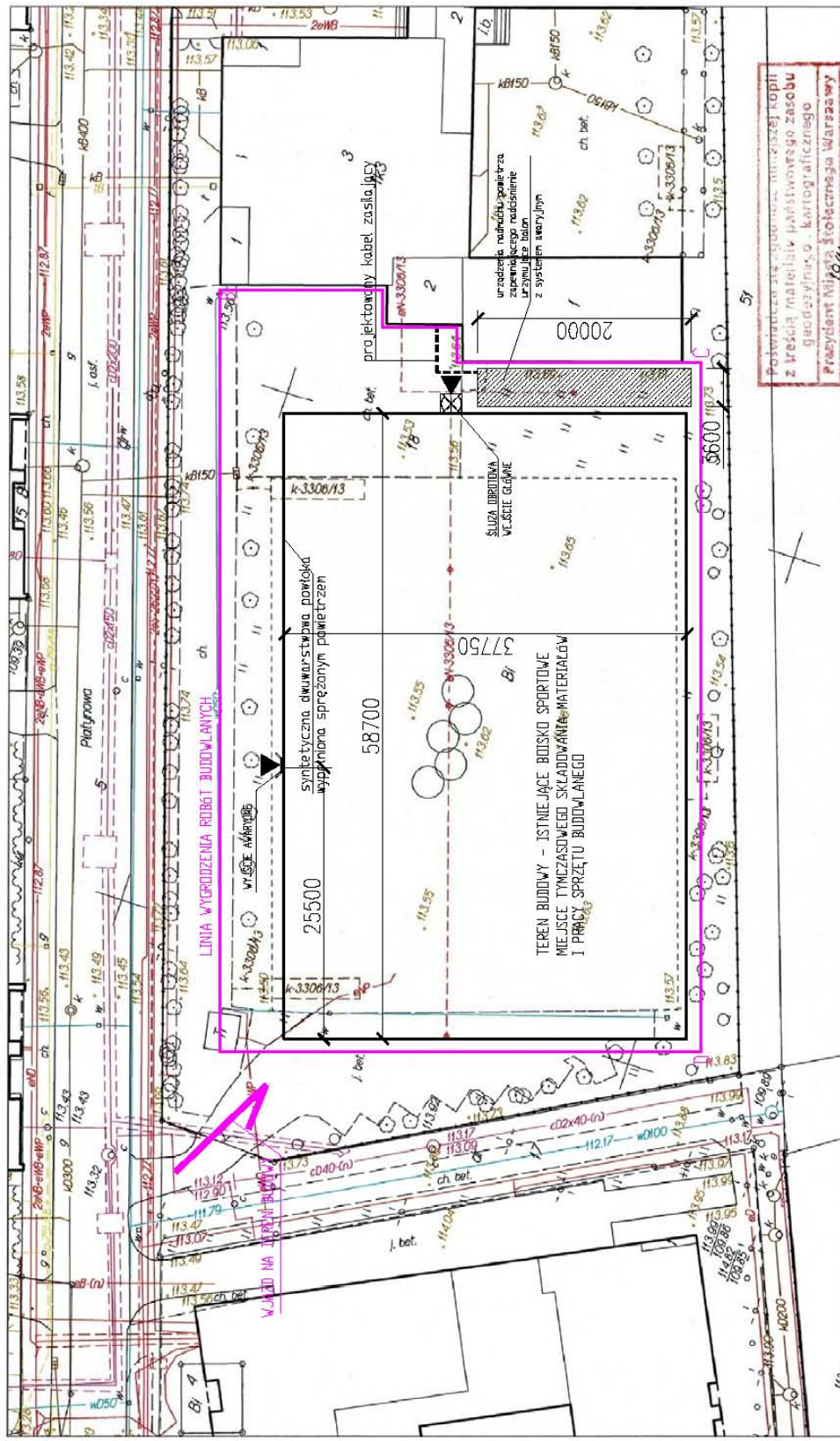
- teren na którym będą prowadzone roboty montażowe musi być oznaczony i zabezpieczony przed dostępem osób trzecich
- w obrębie pracy dźwigów i w obrębie strefy niebezpiecznej nie mogą przebywać osoby trzecie
- szybki charakter budowy nie przewiduje miejsca składowania materiałów budowlanych. Materiały po przywiezieniu na teren budowy będą natychmiast wbudowane
- pomieszczenia sanitarno-higieniczne – na terenie szkoły
- wjazd na teren budowy – istniejąca brama od strony północno zachodniej

(podstawy prawne: Rozporządzenie M.P. i P.S. z dnia 26 września 1997 r. W sprawie ogólnych przepisów bezpieczeństwa i higieny pracy oraz Rozporządzenie M.B. i P.M.B z dnia 28 marca 1972 r w sprawie bhp przy wykonywaniu robót budowlano montażowych i rozbiórkowych)

SZKIC ZAGOSPODAROWANIA TERENU

PREZYDENT M.ST. WARSZAWY
Dzielnica Wola
BG.6642.15208.2018

Wydruk z mapy zasadniczej



Opracowano systemem GEO-MAP. Skala 1 : 500. Wydrukował(a): Leszek Legat dn.: 2018.09.11 godz: 14:51:02. Str. 1/1

Sporządzono: Urząd m.st. Warszawy Biuro Geodezji i Katastru 02-567 Warszawa ul. Sandomierska 12
Zgodnie z art. 48a ustawy z dnia 17 maja 1989r. Prawo geodezyjne i kartograficzne (t.j. Dz.U. z 2016r. poz. 1629 ze zm.) kto wykorzystuje materiały zasobu bez wymaganiej licencji lub niezgodnie z warunkami licencji lub udośćpnienia je wbrew postanowieniom licencji osobom trzecim, podlega karze pieniężnej w wysokości dziesięciokrotności opłaty za udośćpnienie tych materiałów.

Poswiadczenie o wyrobieniu i użyciu kopii z treści materiałów parafianego zasobu geodezyjno-kartograficznego

Prezydent Miasta Stołecznego Warszawy
194

mapa zasadnicza
Warszawa, Dzielnica Wola
Katastr 02-567, PREZYDENTA M.ST. W.
Data wykonania kopii
11 WRZ. 2018

Leszek Legat
Podinspektor
w Biurze Geodezji i Katastru

Załączniki

Załącznik Nr 1

**Informacja w sprawie szkoleń w zakresie bezpieczeństwa
pracowników zatrudnionych przy budowie**

hali pneumatycznej – Warszawa ul. Platynowa 1

1	Imię i Nazwisko	
	Rodzaj szkoleń	<hr/> <hr/> <hr/> <hr/> <hr/> <hr/> <hr/> <hr/>
2	Imię i Nazwisko	
	Rodzaj szkoleń	<hr/> <hr/> <hr/> <hr/> <hr/> <hr/> <hr/> <hr/>
3	Imię i Nazwisko	
	Rodzaj szkoleń	<hr/> <hr/> <hr/> <hr/> <hr/> <hr/> <hr/> <hr/>
4	Imię i Nazwisko	
	Rodzaj szkoleń	<hr/> <hr/> <hr/> <hr/> <hr/> <hr/> <hr/> <hr/>

Załącznik Nr 2

(pieczęć podmiotu sporządzającego kartę wypadku)

Załącznik do rozporządzenia
Ministra Pracy i Polityki Społecznej
z dnia 19 grudnia 2002 r. (poz. 1992).**Karta wypadku****I. DANE IDENTYFIKACYJNE PŁATNIKA SKŁADEK¹⁾**

1. Imię i nazwisko lub nazwa:			
2. Adres siedziby			
3.	NIP	REGON	PESEL
Dokument tożsamości (dowód osobisty lub paszport)			
(rodzaj dokumentu)		(seria)	(numer)

II. DANE IDENTYFIKACYJNE POSZKODOWANEGO

1. Imię i nazwisko poszkodowanego			
2. PESEL		3. NIP	
Dokument tożsamości (dowód osobisty lub paszport)			
(rodzaj dokumentu)		(seria)	(numer)
4. Data i miejsce urodzenia			
5. Adres zamieszkania			
6. Tytuł ubezpieczenia wypadkowego*			
(wymienić numer pozycji i pełny tytuł ubezpieczenia społecznego, zgodnie z art. 3 ust. 3 ustawy z dnia 30 października 2002 r. o ubezpieczeniu społecznym z tytułu wypadków przy pracy i chorób zawodowych – Dz. U. Nr 199, poz. 1673)			

III. INFORMACJE O WYPADKU

1. Data zgłoszenia oraz imię i nazwisko osoby zgłaszającej wypadek	
2. Informacje dotyczące okoliczności, przyczyn, czasu i miejsca wypadku	

¹⁾ Nie wypełniają podmioty niebędące płatnikami składek na ubezpieczenie wypadkowe.

3. Świadkowie wypadku:			
a)			
b)			
(imię i nazwisko)		(miejsce zamieszkania)	
4. Wypadek	Jest	Nie jest	²⁾ wypadkiem określonym w art. 3 ust. 3 pkt ustawy z dnia

Plan Bezpieczeństwa i Ochrony Zdrowia budowy zadania boiska sportowego

30 października 2002 r. o ubezpieczeniu społecznym z tytułu wypadków przy pracy i chorób zawodowych (Dz. U. Nr 199, poz. 1673) (uzasadnić, jeżeli zdarzenia nie uznano za wypadek przy pracy)

5. Stwierdzono, że wyłączną przyczyną wypadku było udowodnione naruszenie przez poszkodowanego przepisów dotyczących ochrony życia i zdrowia, spowodowane przez niego umyślnie lub wskutek rażącego niedbalstwa (podać dowody)

6. Stwierdzono, że poszkodowany, będąc w stanie nietrzeźwości, pod wpływem środków odurzających lub substancji psychotropowych, przyczynił się w znacznym stopniu do spowodowania wypadku (podać dowody, a w przypadku odmowy przez poszkodowanego poddania się badaniu na zawartość tych substancji w organizmie – zamieścić informacje o tym fakcie)

IV. POZOSTAŁE INFORMACJE

1. Poszkodowanego (członka rodziny) zapoznano z treścią karty wypadku i pouczono o prawie zgłaszania uwag i zastrzeżeń do ustaleń zawartych w karcie wypadku (zgłoszone uwagi i zastrzeżenia dołącza się do karty wypadku)

[imię i nazwisko poszkodowanego (członka rodziny)]	(data)	(podpis)

2. Kartę sporządzono³⁾ w dniu

a)	(nazwa podmiotu zobowiązanego do sporządzenia karty)	(data)	(pieczęćka)
b)	(imię i nazwisko sporządzającego)	(podpis)	

3. Przeszkody i trudności uniemożliwiające sporządzenie karty wypadku w wymaganym terminie 14 dni

4. Kartę odebrano w dniu		
(PODPIS UPRAWNIONEGO)		

5. Załączniki:

1)	
2)	
3)	

²⁾ Niepotrzebne skreślić.

³⁾ Kartę sporządza się w 3 egzemplarzach: pierwszy egzemplarz otrzymuje poszkodowany, drugi egzemplarz pozostaje u podmiotu ustalającego okoliczności wypadku, trzeci egzemplarz przekazywany jest do Zakładu Ubezpieczeń Społecznych (jeżeli zdarzenie uznano za wypadek przy pracy).

Załącznik Nr 3

TELEFONY ALARMOWE NA WYPADEK ZAGROŻEŃ

Pogotowie Ratunkowe: 999

Adres najbliższej pomocy medycznej:

.....

Adres i telefon najbliższej jednostki ratownictwa i ewakuacji z wysokości:

.....

Straż Pożarna: 998

Adres i telefon najbliższej jednostki Straży Pożarnej:

.....

Pogotowie Policji: 997

Adres i telefon najbliższego komisariatu Policji:

.....

Pogotowie Energetyczne: 991

Adres i telefon najbliższego Pogotowia Energetycznego:

.....

Pogotowie Gazowe: 992

Adres i telefon najbliższego Pogotowia Energetycznego:

.....

Pogotowie Ciepłownicze: 993

Adres i telefon najbliższego Pogotowia Energetycznego:

.....

Pogotowie Wod - Kan: 994

Adres i telefon najbliższego Pogotowia Energetycznego:

.....

Uwaga:

Adresy i telefony alarmowe muszą być w miejscach ogólnodostępnych i widocznych dla wszystkich pracowników.

Załącznik Nr 4

INSTRUKCJA ALARMOWA W PRZYPADKU POWSTANIA POŻARU

I. ALARMOWANIE

1. Każdy, kto zauważy nawet najmniejszy pożar, obowiązany jest natychmiast zaalarmować:
 - właściciela zakładu pana _____ tel. _____
 - lub w razie takiej konieczności bezpośrednio straż pożarną – telefon – **998**
 - osoby znajdujące się w najbliższym sąsiedztwie pożaru zawiadamiają osoby odpowiedzialne z kierownictwa zakładu
2. Zachować spokój i nie dopuścić do paniki.
3. Po uzyskaniu telefonicznego połączenia ze strażą pożarną należy wyraźnie podać:
 - a) gdzie się pali – dokładny adres, nazwę obiektu, instytucji, piętro,
 - b) co się pali – np. pali się dach hali maszyn dziewiarskich itp.,
 - c) czy istnieje zagrożenie życia ludzi,
 - d) numer telefonu, z którego się mówi i swoje nazwisko.

Uwaga! odłożyć słuchawkę dopiero po otrzymaniu odpowiedzi, że zgłoszenie zostało przyjęte. Odczekać chwilę przy telefonie na ewentualne sprawdzenie.
1. W przypadku braku telefonu alarmować z najbliższego aparatu alarmowego, który znajduje się w portierni lub w biurze właściciela.
2. W przypadku potrzeby wzywać pogotowia innych służb wg wykazu numerów alarmowych, znajdujących się przy drzwiach pomieszczeń.

II. AKCJA RATOWNICZO-GAŚNICZA

1. Równocześnie z alarmowaniem straży pożarnej należy przystąpić do akcji ratowniczo - gaśniczej za pomocą podręcznego sprzętu gaśniczego, znajdującego się w pobliżu.
2. Do czasu przybycia straży pożarnej kierownictwo akcją obejmuje prezes zarządu, kierownik ochrony ppożarowej, mistrz na zmianie lub najbardziej energiczny i opanowany pracownik.
3. Każda osoba przystępująca do akcji ratowniczo-gaśniczej winna wiedzieć, że:
 - a) w pierwszej kolejności przeprowadzić ratowanie zagrożonego życia ludzi,
 - b) wyłączyć dopływ prądu elektrycznego do pomieszczeń objętych pożarem,
 - c) nie wolno gasić wodą lub gaśnicami bez litery "E" instalacji i urządzeń elektrycznych będących pod napięciem.
Do gaszenia instalacji i urządzeń pod napięciem stosować tylko gaśnice śniegowe i proszkowe.
 - d) usunąć z zasięgu ognia wszystkie materiały palne, a w szczególności butle z gazami sprężonymi, naczynia z płynami łatwo zapalnymi, cenne maszyny, urządzenia i ważne dokumenty,
 - e) nie otwierać bez wyraźnej potrzeby drzwi i okien do pomieszczeń, w których powstał pożar, ponieważ dopływ tlenu sprzyja rozwojowi ognia,
 - f) szybkie i prawidłowe uruchomienie środków gaśniczych umożliwia ugaszenie pożaru w zarodku.

III. ZABEZPIECZENIE POGORZELISKA

Prezes zakładu pracy odpowiedzialny jest za:

- a) zabezpieczenie miejsca pożaru, wystawienie posterunku pogorzelowego w celu uniknięcia pożaru wtórnego lub nieszczęśliwego wypadku,
- b) przystąpienie do uporządkowania pogorzeliska po zakończeniu działania komisji, powołanej do stwierdzenia przyczyny pożaru.

IV. PODSTAWA PRAWNA

Ustawa o ochronie przeciwpożarowej (Dz. U. nr 81 poz.105 z późniejszymi zmianami).

..... dniar.

Wykonawca – Kierownik budowy